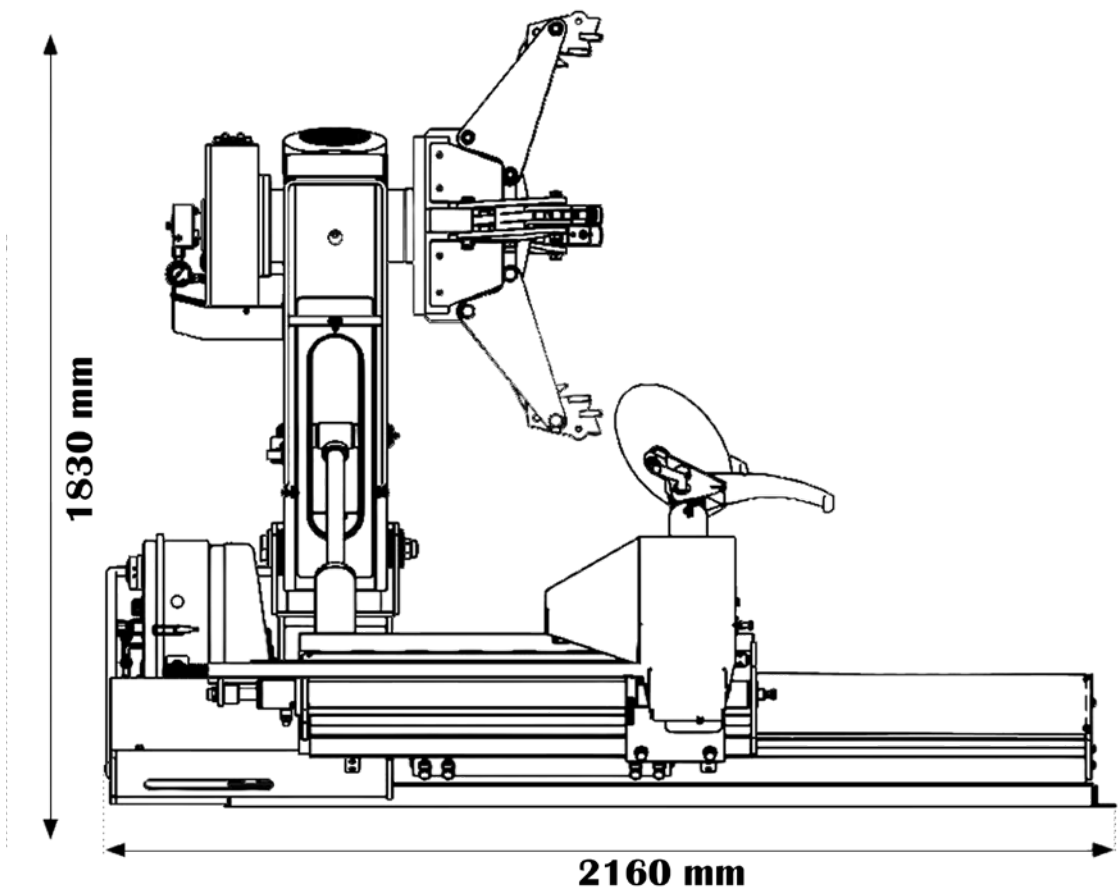
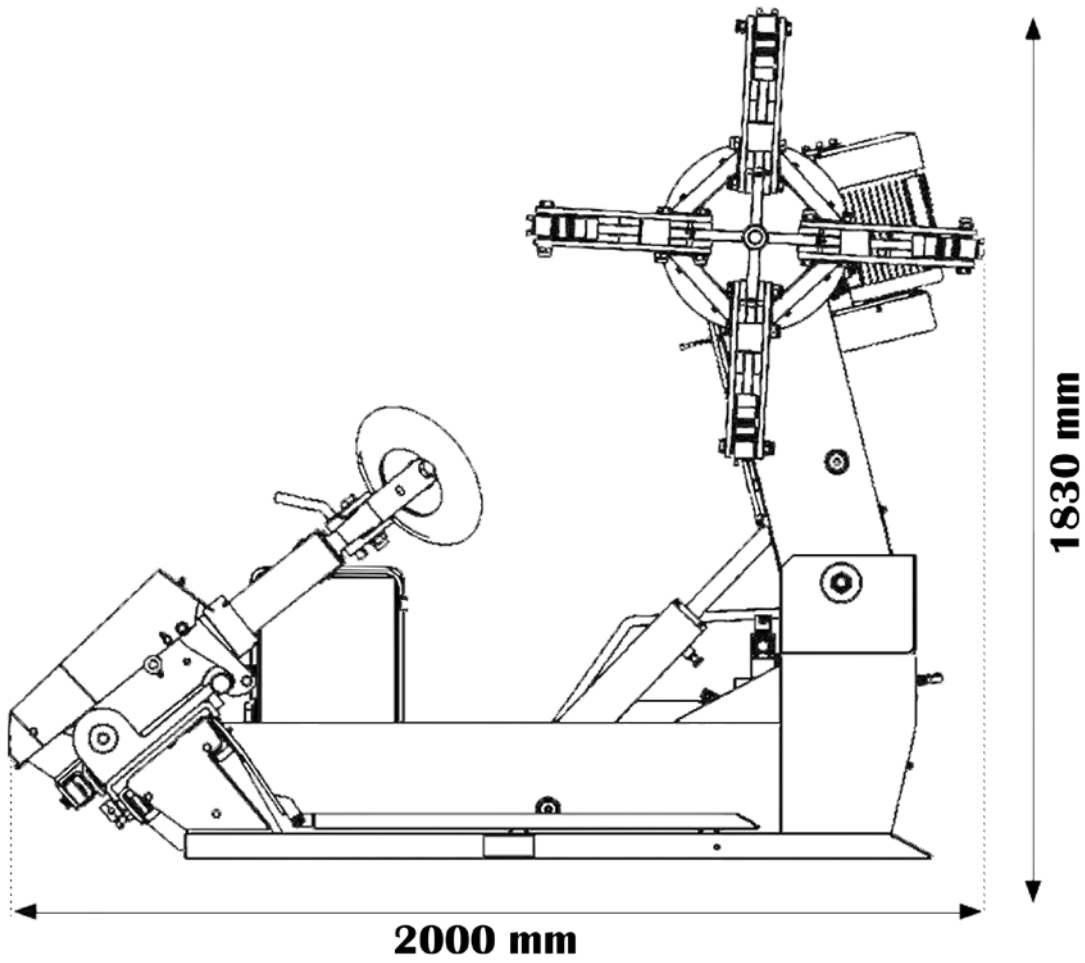


# Grizzly

## Dækskifter HD

### Brugermanual DK





## **INDHOLD**

<b>INTRODUKTION</b>	<b>4</b>
<b>TEKNISKE SPECIFIKATIONER</b>	<b>5</b>
Generel	5
Funktioner	5
Tilbehør	6
<b>UDPAKNING, TRANSPORT OG INSTALLATION</b>	<b>7</b>
Udpakning	7
<b>SIKKERHEDSMÆRKATER</b>	<b>8</b>
Sikkerhedsbeskyttelse på dækmaskinen	8
<b>BETJENINGS- OG MASKINSTRUKTURVEJLEDNING</b>	<b>9</b>
Idriftsættelse	10
Funktion af dækspænder	11
Afmontering / montering af hjul	11
<b>FEJLFINDING OG REPARATION</b>	<b>12</b>
<b>VEDLIGEHOJDELSE</b>	<b>13</b>
Mekanisk vedligeholdelse	13
Viden og bemærkninger for reparation og vedligeholdelse	13
<b>PNEUMATIC SKEMA</b>	<b>14</b>
<b>HYDRAULISK SKEMA</b>	<b>15</b>

## INTRODUKTION

Tak fordi du har købt vores produkt.

For at kunne bruge dette udstyr bedst muligt og sikre din sikkerhed, skal du læse denne brugsanvisning grundigt og opbevare den forsvarligt. Denne manual er en integreret del af produktet. Studér advarselmærkaterne og betjeningsvejledningen nøje. Alle disse oplysninger er meget vigtige for sikker betjening. Maskinen er en fulldautomatisk universel lastbildæk-afmonteringsmaskine. Bevægelsen af alle arbejdsdele styres via en flytbar betjeningskonsol.

Den kan nemt afmontere og montere drop-center fælge, slangeløse hjul og hjul med låsering fra lastbiler, landbrugskøretøjer og industrikøretøjer, især i størrelsen 14" – 56". (maksimal hjuldiameter 2300 mm og maksimal hjulbredde 1100 mm). Denne maskine må kun bruges til af- og påmontering af dæk og ikke til andre formål. Producenten er ikke ansvarlig for skader på maskinen forårsaget af forkert brug

Vigtigt: Operatøren skal være korrekt uddannet og have kendskab til mekaniske, elektriske, hydrauliske og pneumatiske systemer.

**Advarsel!** Dækket skal være helt tømt for luft, før af- eller påmontering udføres.

**Advarsel!** Det er forbudt at oppumpe dækket, mens det er monteret på maskinen.

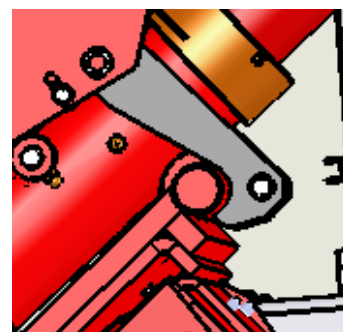
**Advarsel!** Der kræves mindst 2 personer til at flytte meget tunge dæk.

**Advarsel!** Installation og idriftsættelse af alle elektriske, pneumatiske og hydrauliske dele skal udføres af faguddannede teknikere.

**Advarsel!** Sliddele skal købes fra forhandlere eller producenten for at sikre brug af originale reservedele.

**Advarsel!** Det er forbudt at bevæge værktøjsarmen, når kroge er i låseposition.

Producenten yder ikke gratis reparation af skader forårsaget af forkert eller unormal brug.



## TEKNISKE SPECIFIKATIONER

### Generel

Længde	2100 - 2600 mm
Bredde	1900 mm
Højde	870 - 1750 mm

### Vægt

Nettovægt	987 kg
Bruttovægt	1252 kg

### Gearkasse med to hastigheder

Hastighed:	1430 r/min / 2870 r/min
Effekt:	2.4 / 3 kW
Faser:	3
Strømforsyning:	AC 380 V
Støjniveau:	≤ 75 dB

### Hydraulikmotor

Effekt:	1.5 kW
Strømforsyning:	AC 380 V
Luftryk (min./max.):	8 – 10 bar

### Anvendelsesområde

Fælgklemområde:	14" – 46"
Klemring (ekstraudstyr):	46" – 56"
Maks. hjuldiameter:	2300 mm
Maks. hjulbredde:	1100 mm

### Funktioner

#### 4-kæbet hydraulisk spændepatron (Fig. 1)

Patronen kan rotere i to retninger og med to hastigheder. Klemkraften kan justeres efter behov.

#### Spændekæber (Fig. 2)

Designet sikrer sikker og stabil fastspænding af fælgen.

#### Flytbar betjeningskonsol (Fig. 3)

Gør det muligt at styre alle maskinens bevægelser i alle retninger.

#### Hydraulisk enhed (Fig. 4)

Opfylder kravene til klemkraft for forskellige typer aluminiumsfælg. Denne enhed er ikke udstyret med en trykbeskyttelsesanordning.

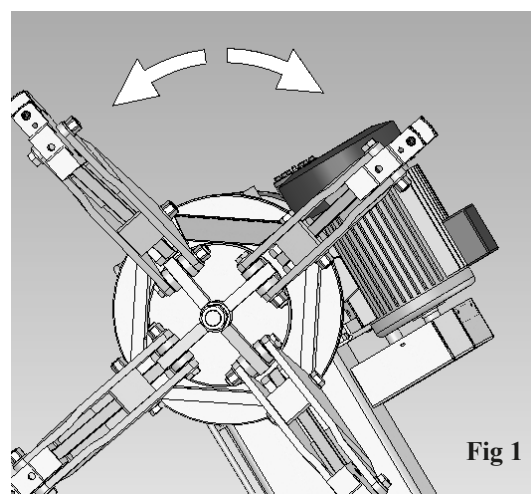
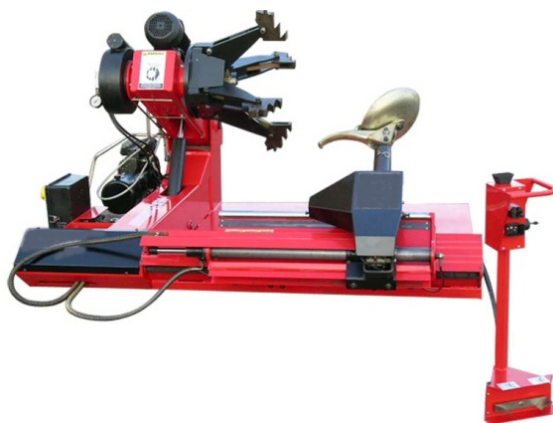


Fig 1

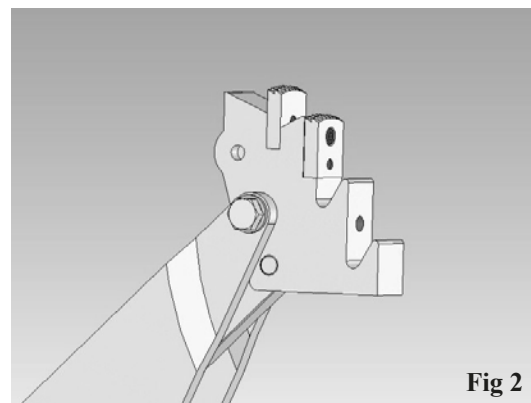


Fig 2

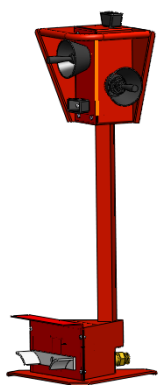


Fig 3

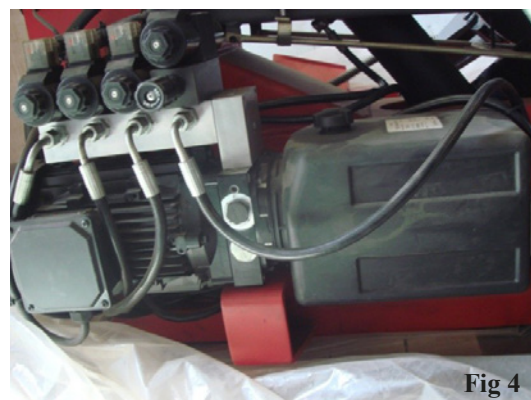


Fig 4

**Mekanisk arm (Fig. 5)**

Det er et hurtigt rotationssystem, som hjælper med at løsne fælgen fra dækket på fælge med forskellige flangeformer. Værktøjshovedet bruges til at afmontere dækket fra fælgen.

**Tilbehør**

**Standard tilbehør:**

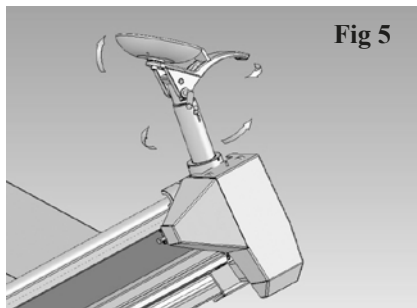


Fig 5

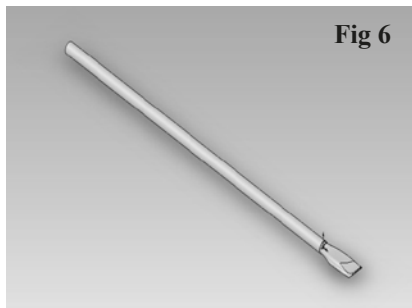


Fig 6

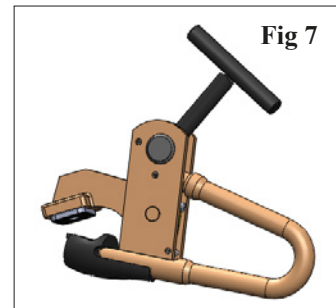


Fig 7

**Dækjern (Fig. 6)**

Bruges til at fjerne hårde eller stive dæk fra hjulet.

**Dækklemme med beskyttelsesdæksel og beskyttelsespudding (Fig. 7)**

Bruges ved montering og afmontering af slangeløse dæk og busdæk.

**Nylon beskyttelseskæber – 4 stk. (Fig. 8)**

Bruges ved arbejde med aluminiums- og letmetalfælge for at undgå skader.

**Forlængerholdere til kæber – 4 stk. (Fig. 9)**

Bruges ved arbejde med fælge fra 46" til 56".

**Dækjern 20" – 24" (Fig. 10)**

Bruges til at fjerne låseringen ved fælgens kant.

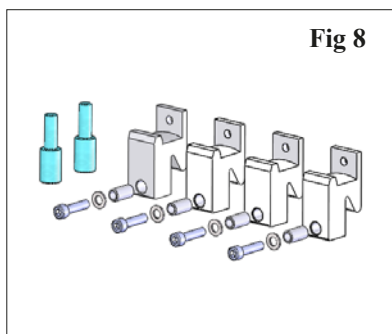


Fig 8

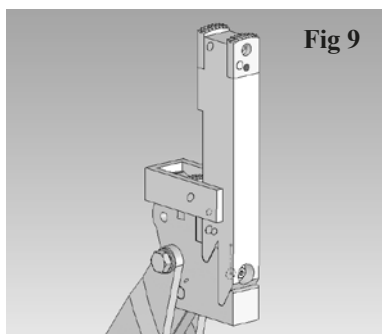


Fig 9

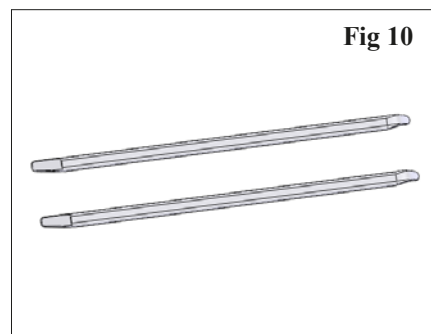


Fig 10

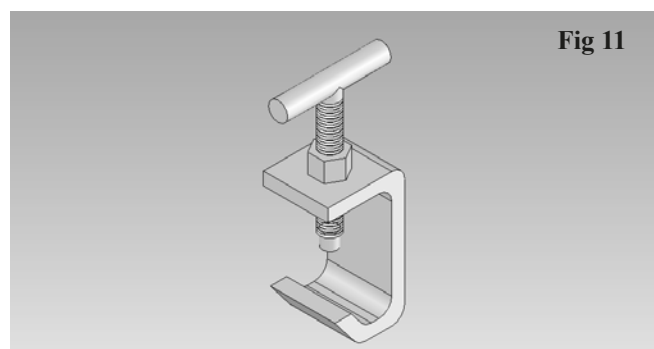


Fig 11

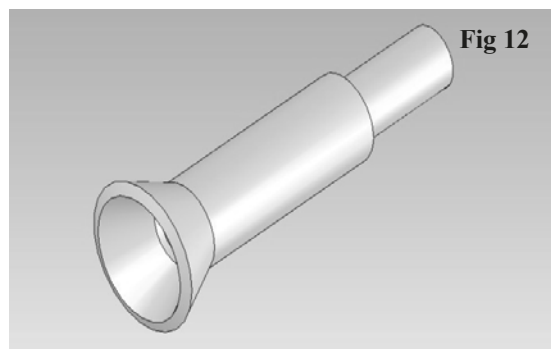
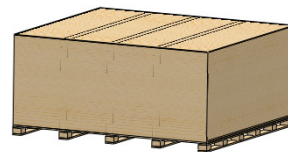


Fig 12

## UDPAKNING, TRANSPORT OG INSTALLATION

### Udpakning

Efter modtagelse af maskinen fjernes emballagematerialet. Vær forsigtig, når spændebåndene fjernes. Kontroller, om maskinen er beskadiget, eller om der mangler dele. Hvis du har spørgsmål vedrørende normal drift, kan du kontakte kvalificeret og professionelt personale eller en forhandler.

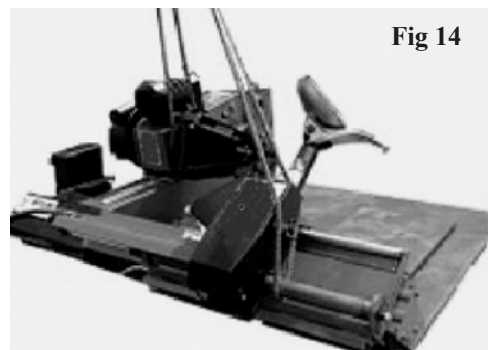


**Advarsel!** Emballagematerialer såsom træ, plastikposer, polyesterplader og søm må ikke opbevares steder, hvor børn kan nå dem, da de kan udgøre en fare.

#### Transport og løft (Fig. 14)

Hvis installationen kræver transport over en kortere afstand, skal følgende instruktioner følges:

- Brug to reb: et på  $2 \times 1,5$  m og et på  $2 \times 2$  m.
- Løftepositionen skal være som vist i Figur 14.
- Brug egnet løfteudstyr til løftet. Maskinens nettovægt (N.W.) er 987 kg.



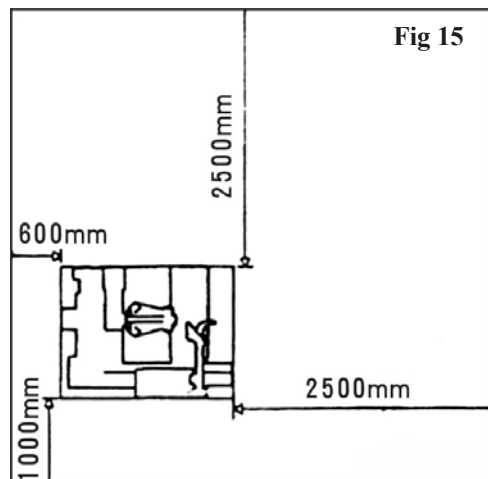
Når maskinen flyttes, skal sikkerheden altid prioriteres, og løfteforholdene skal være korrekte.

#### Installation:

Maksimal dimensioner og installationsplads (Fig. 15)

- Maks. højde: 1750 mm
- Bredde: 1900 mm
- Maks. længde: 2600 mm

Vælg et sikkert installationssted, som gør det nemt at tilslutte maskinen i henhold til gældende arbejds- og sikkerhedsregler. Gulvet, hvor maskinen installeres, skal være plant, og der skal være tilstrækkelig plads omkring maskinen, så den kan betjenes og flyttes nemt.



Efter installationen skal maskinen fastgøres med ankre/bolte i de tre fastgørelsesvinkler (Fig. 16).

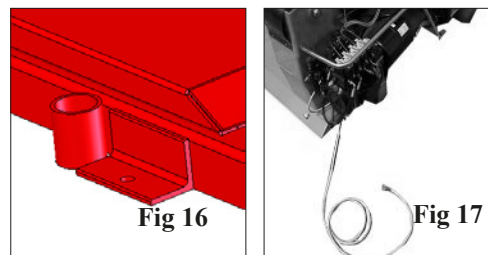
Hvis maskinen installeres udendørs, skal den være beskyttet af et tag eller overdækning mod regn.

**Advarsel!** Det er forbudt at bruge maskinen udendørs.

Alt arbejde på det elektriske system skal udføres af kvalificeret fagpersonale.

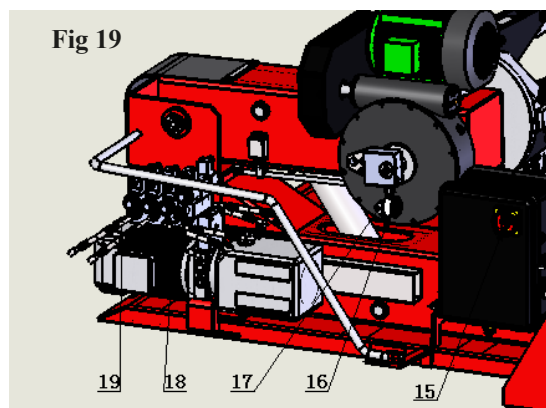
Kontroller, at strømforsyningen svarer til den spænding, der er angivet på maskinens typeskilt.

- Stikket skal vælges i henhold til lokale regler, og det skal være udstyret med jordforbindelse.
- Kontroller, at jordforbindelsen fungerer korrekt.
- Maskinen skal tilsluttes hovedkredsen via en flerpolet afbryder, der overholder CE-standarden. Afstanden til tilslutningen skal være mindst 3 meter.
- Kontroller, at stikket i el-skabet (Fig. 18) er korrekt tilsluttet.



- E. Efter tilslutning af maskinens elektriske kredsløb tændes maskinen, og det kontrolleres, om rotationsretningen på den hydrauliske enhed svarer til Figur 19.
- F. Hvis oliepumpe motoren roterer i den forkerte retning, skal to faser i strømstikket byttes om.
- G. Hvis maskinen fungerer unormalt, skal strømmen straks afbrydes med afbryderen (nr. 15 i Fig. 19), og årsagen til fejlen skal findes og udbedres.

Producenten er ikke ansvarlig for skader, der opstår som følge af forkert tilslutning af strøm kablet.



## SIKKERHEDSMÆRKATER

Under brug skal man være opmærksom på advarselmærkaterne på maskinen:



Advarsel om, at hjulet kan falde ned



Advarsel om, at værktøjshovedet kan rotere



Advarsel om, at spændechucken kan rotere



Advarsel om, at chuck-armen og værktøjsarmen kan vippe



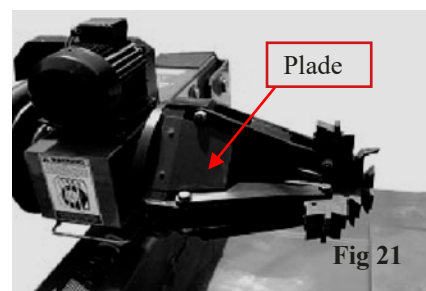
Advarsel om elektrisk stød

Hvis en eller flere af disse advarselmærkater mangler eller er beskadiget, skal nye mærkater bestilles hos producenten med angivelse af det relevante varenummer

### Sikkerhedsbeskyttelse på dækmaskinen

#### Beskyttelsesplade til chuck (Fig. 21)

Fire metalbeskyttelsesplader bruges til at beskytte skiven indvendigt, når kærerne åbner. De forhindrer også, at hænder eller værktøj kommer ind i området.



#### Beskyttelsesgummiplade til chuck (Fig. 22)

Forhindrer, at hænder eller værktøj kan nå ind bagfra på chuck-armen.



#### Sikkerheds-mikrokontakt (Fig. 23)

Dette er en elektrisk sikkerhedsanordning. Når chuck-armen sænkes, stopper maskinen øjeblikkeligt.



**Advarsel!** Hvis der opstår en fejl, og en af ovenstående sikkerhedsanordninger ikke fungerer, skal den repareres med det samme.

## BETJENINGS- OG MASKINSTRUKTURVEJLEDNING

Kontakter i henhold til Fig. 24

Manuelle kontakter bruges til at styre:

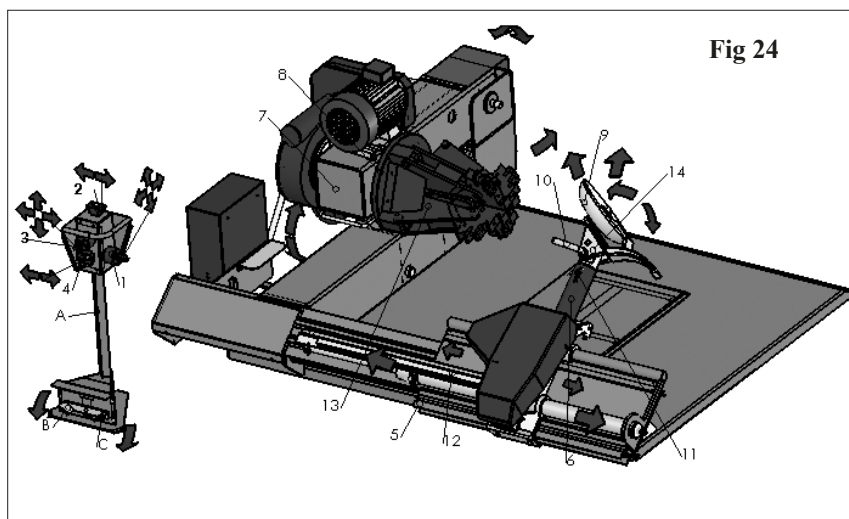
1. bevægelsen af den mekaniske arm og værktøjshovedet
2. bevægelsen af den mekaniske arm
3. bevægelsen af vognen og værktøjsarmen
4. åbning/lukning af kæberne

Pedalstyring

B. Pedal til rotation af chuck (med uret)

C. Pedal til rotation af chuck (mod uret)

5. Vogn
6. Mekanisk arm
7. Chuckarm
8. Kæbe
9. Skive
10. Joystick til positionering af værktøjshoved
11. Joystick til positionering af mekanisk arm
12. Olietal til bevægelse af mekanisk arm
13. Værktøjsarm
14. Værktøj
15. Hovedafbryder
16. Hydraulisk manometer
17. Oliestandsindikator
18. Justeringsventil til hydraulisk tryk
19. Skive
10. Joystick til positionering af værktøjshoved
11. Joystick til positionering af mekanisk arm
12. Olietal til bevægelse af mekanisk arm
13. Værktøjsarm
14. Værktøj
15. Hovedafbryder
16. Indikator for rotationsretning
17. Oliestandsindikator
18. Justeringsventil til hydraulisk tryk
19. Indikator for pumpestationens rotationsretning



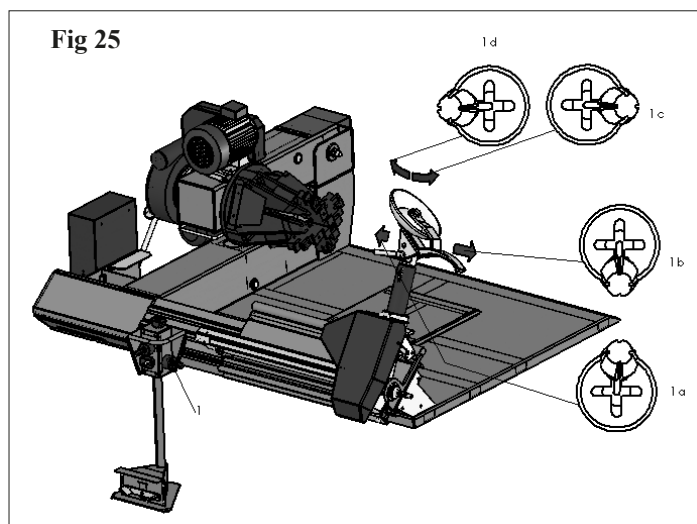
Maskinen er en universel dækmaskine til af- og påmontering af fælge fra 14" til 56" på lastbiler, landbrugstrailere, traktorer og læssemaskiner. Den har en mekanisk arm (6) og en fuldautomatisk vogn (5). Bevægelserne af den mekaniske arm og vognen styres fra betjeningspanelet.

## Idriftsættelse

### Funktionskontrol

1. Kontroller om bevægelsen af den mekaniske arm (6) og værktøjshovedet (9) er korrekt. (Fig. 24 og Fig. 25)

- Træk kontakt 1 opad (Fig. 25 1a), den mekaniske arm skal bevæge sig opad.
- Træk kontakt 1 nedad (Fig. 25 1b), den mekaniske arm skal bevæge sig nedad.
- Træk kontakt 1 mod højre (Fig. 25 1c), værktøjshovedet skal rotere mod uret 180°.
- Træk kontakt 1 mod venstre (Fig. 25 1d), værktøjshovedet skal rotere med uret 180°.
- Træk kontakt 2 mod højre (Fig. 24), værktøjsarmen skal bevæge sig mod højre.
- Træk kontakt 2 mod venstre (Fig. 24), værktøjsarmen skal bevæge sig mod venstre.



2. Kontroller om bevægelsesretningerne for vognen (5) og værktøjsarmen (7) er korrekte (Fig. 24)

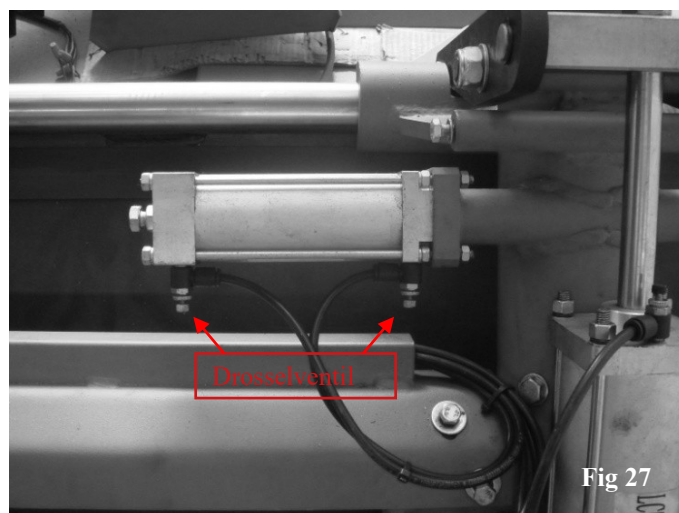
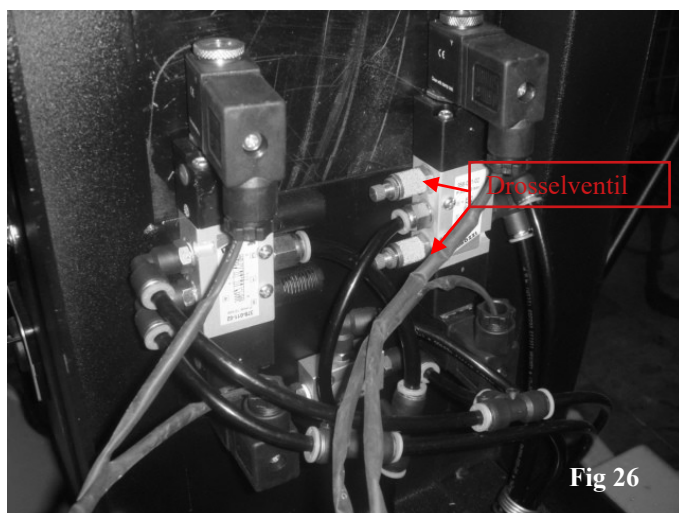
- Skub kontakt 3 mod venstre – vognen bevæger sig mod venstre.
- Skub kontakt 3 mod højre – vognen bevæger sig mod højre.
- Skub kontakt 3 opad – værktøjsarmen bevæger sig opad.
- Skub kontakt 3 nedad – værktøjsarmen bevæger sig nedad.

3. Kontroller om funktionen af centerchucken er korrekt (Fig. 22)

- Skub kontakt 4 mod venstre – chucken åbner.
- Skub kontakt 4 mod højre – chucken lukker.
- Træd på pedalafbryderen på b-siden – chucken roterer med uret.
- Træd på pedalafbryderen på c-siden – chucken roterer mod uret.

4. Kontroller den lodrette bevægelse af værktøjsarmen og rotationsfunktionen af værktøjshovedet.

- Juster drosselventilen på ventilmonteringspladen (Fig. 26) – værktøjsarmens løftehastighed øges eller mindskes.
- Juster drosselventilen på retningsskiftecyklinderen (Fig. 27) for at øge eller mindske rotationshastigheden på værktøjshovedets retningsskiftmekanisme.



## Funktion af dækspænder

Justering af chuckens hydrauliske spændekraft. Spændekraften på chucken kan ændres ved at justere trykreguleringsventilens drejhåndtag på den hydrauliske kraftenhed.

Trykket kan indstilles op til 130 bar, hvilket kan aflæses på hydraulikmanometeret.

Ved af- eller påmontering af letmetalfælge eller meget tynde fælge bør trykket reduceres. Det standard arbejdstryk er 130 bar.

Chucken med 4 kæber kan fastspænde fælge fra 14" til 56".

Til fælge på 42" – 56" leveres 4 forlængerstænger, som kan monteres på kæberne (se Fig. 9).

Til hjul med en diameter mindre end 800 mm eller større end 1500 mm skal stiften indsættes i det andet hul (se nr. 11 i Fig. 24). Til aluminiumsfælge kan der monteres 4 nylonbeskyttelseskæber på spændeklørerne (se Fig. 28).

**Nylonbeskyttelsedækslet skal monteres ved arbejde med aluminiumsfælge (Fig. 28).**

Bemærk: Hvis aluminiumsfælge er svære at af- eller påmontere, kan 2 stifter placeres i hullerne ved fælgens kant for at forhindre, at nylonbeskyttelsen glider på fælgen (se Fig. 8).

## Afmontering / montering af hjul

Slangeløse hjul / hjul uden låsering (bus- eller lastbilhjul)

Luk helt luften ud af hjulet der skal skiftes og placer det på vognen. Vær opmærksom på konstruktionen af fælgen. Den lille skrå afslutning på fælgen skal være udad, det vil sige langt væk fra chucken. Start maskinen, brug 4 kæber til at spænde centerhullet eller en anden passende position. Hæv værktøjsarmen til en passende højde. Flyt vognen til siden langt væk fra chucken. Bring presseskiven på værktøjshovedet i kontakt med dækkets kant. Forsæt med at rotere hjulet og flyt vognen mod dækket så presseskiven kommer i kontakt med dækket og fortsæt derefter med at presse en lille distance.

Du kan observere at der vil være lidt afstand ved positionen hvor dækket og fælgen presses af presseskiven. Smør jævnt et lag Vaselineolie i åbningen. Forsæt med at rotere og smør olien indtil hele kontaktfladen mellem fælg og dæk er smurt med olie. Flyt hurtigt vognen mod højre så presseskiven er omkring 200 mm fra dækkets kant. Hæv den mekaniske arm og roter værktøjshovedet og flyt vognen til den anden side af dækket og sænk den mekaniske arm og roter chucken og flyt hurtigt vognen så presseskiven presser på dækkets kant indtil hele dækket er løsnet fra fælgen.

### Monter dækket

- Brug chucken til at spænde fælgen og fastgør dækket på fælgens flange og hold det langt væk fra chucken.
- Placer dækket på vognen og flyt vognen og drej værktøjsarmen for at indsætte dæktangen i siden af dækkets hul. Roter chucken for at løfte dækket og brug presseskiven til at presse højre kant af dækket for at flytte dækket mod venstre til den rigtige position. På dette tidspunkt er den ene flange af dækket monteret i fælgen. Tag dæktangen af og fortsæt med at presse dækket mod venstre indtil højre side af dækket går ind i højre side af fælgen og stop rotationen af chucken og monter dæktangen på presseskiven. Roter chucken med uret én omgang for at fuldføre monteringen af dækket og fjern dæktangen.

### Montering/afmontering af entreprenormaskinehjul

- Placer hjulet på vognen og flyt vognen.
- Spænd chucken i en passende position og hæv værktøjsarmen og roter hjulet mod uret. Brug presseskiven på værktøjshovedet til at skubbe og presse låseringen og monter de 2 fælgklemmer som vist i Fig27.
- Brug presseskiven på værktøjshovedet til fortsat at presse dækket så det kommer tæt på kanten af låseringen. Dækket roterer i 2 omgange og flyt derefter vognen mod venstre. Denne proces kræver 15 minutter for bindingen mellem dæk og fælg på grund af lang tids sammenpresning. Denne proces skal fortsætte indtil højre side af dækket er helt løsnet fra fælgen og fjern derefter fælgklemmen.
- Brug kobenet til at løfte den ene ende af ringen og fastgør den med presseskiven. Roter chucken for at tage ringen af og fortsæt med at presse fælgen og fjern tætningsringen. Roter chucken og brug presseværktøjet til at trække låseringen og fjern fælgen og låseringen.
- Flyt vognen til venstre side og brug presseskiven til at presse dækkets kant. Når du ser at dækket er løsnet fra fælgen, drej værktøjsarmen for at placere dækket på dækvognen og flyt vognen mod højre for at adskille dækket fra fælgen.
- Monter hjulet med henvisning til ovenstående procedure.

**Advarsel! Flytning af det særligt tunge hjul kræver mindst 2 personer.**

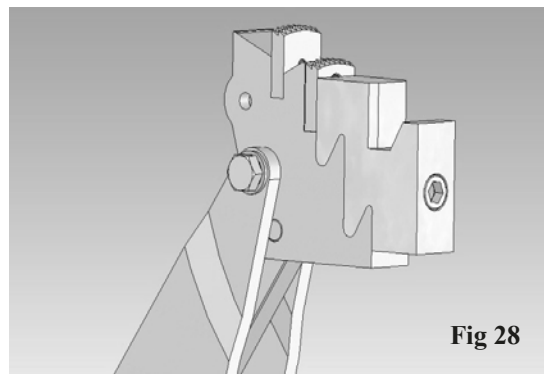


Fig 28

## FEJLFINDING OG REPARATION

Fejlfinding	Årsag	Løsning
Chuck roterer ikke	<ol style="list-style-type: none"> <li>1. Strømsstik ikke sat i stikkontakten</li> <li>2. Ledningsforbindelsen i stikket er ikke korrekt</li> <li>3. Strømforsyningens spænding svarer ikke til kravet</li> <li>4. Hovedafbryder ikke tilsluttet</li> <li>5. Sikring sprunget</li> </ol>	<ol style="list-style-type: none"> <li>1. Kontroller om strømsstikket er sat effektivt i stikkontakten</li> <li>2. Som pr. 2-3, se løsning 1</li> <li>3. Tilslut hovedafbryderen</li> <li>4. Skift sikringen</li> </ol>
Chucks rotationskraft er ikke nok	<ol style="list-style-type: none"> <li>1. Valg af spænding ikke korrekt</li> <li>2. Drivrem er løs</li> <li>3. Sikringens kapacitet er lille</li> </ol>	<ol style="list-style-type: none"> <li>1. Kontroller om strømforsyningen svarer til den på maskinens typeskilt</li> <li>2. Juster remmens spænding</li> <li>3. Skift sikring</li> </ol>
Hydraulisk kæbe kan ikke spænde fælgen fast	<ol style="list-style-type: none"> <li>1. Termisk-magnetisk kontakt ikke tilsluttet</li> <li>2. Arbejdstrykket på hydraulikventilen er justeret for lavt</li> <li>3. Hydrauliksystemets tryk for lavt</li> </ol>	<ol style="list-style-type: none"> <li>1. Kontroller om rotationen af oliepumpemotoren er korrekt</li> <li>2. Juster arbejdsstrykket på envejsventilen</li> <li>3. Løs fejlen i hydrauliksystemet</li> </ol>
Hydraulisk del af hydrauliksystemet og maskinen kan ikke arbejde (vogn, værktøjsarm og kæbe)	<ol style="list-style-type: none"> <li>1. Rotationsretningen på hydraulikoliens pumpemotor er ikke korrekt</li> <li>2. Termisk overbelastningsbeskyttelsesenhed afbrudt</li> <li>3. 24V sikring sprunget</li> </ol>	<ol style="list-style-type: none"> <li>1. Udskift sikring i stikket</li> <li>2. Tilslut den termiske overbelastningsbeskytter</li> <li>3. Skift sikring</li> </ol>

Andre tekniske fejlfindinger skal udføres af autoriserede professionelle teknikere!

## VEDLIGEHOJDELSE

Operatørerne skal altid rengøre og vedligeholde maskinen.  
Operatørerne skal vedligeholde udstyret med henvisning til metoderne beskrevet i instruktionsmanualen leveret af producenten.

Før rengøring og vedligeholdelse skal du afbryde strøm-/pneumatisk forsyning.

### Mekanisk vedligeholdelse

Rengør periodisk chuck og vogn og smør omhyggeligt med fedtpistol.  
Kontroller olieniveauet i hydraulikaggregatet. Tilsæt slidbestandig hydraulikolie med den krævede viskositet.

#### Transport

Kravet til reb eller metoderne til løft, se Fig.15 i denne manual.

**Bemærk: Træk strømstikket ud og opbevar strømkablet godt hvis maskinen ikke bruges i lang tid.**

#### Reparation

Uanset hvilken fejlfinding, håndter efter metoderne listet på side P12. Andre fejlfindinger skal håndteres af professionelt personale eller kontakt forhandleren eller producenten.

**Påmindelse! Efter fejlfinding opstår og der er behov for reparation, giv følgende information.**

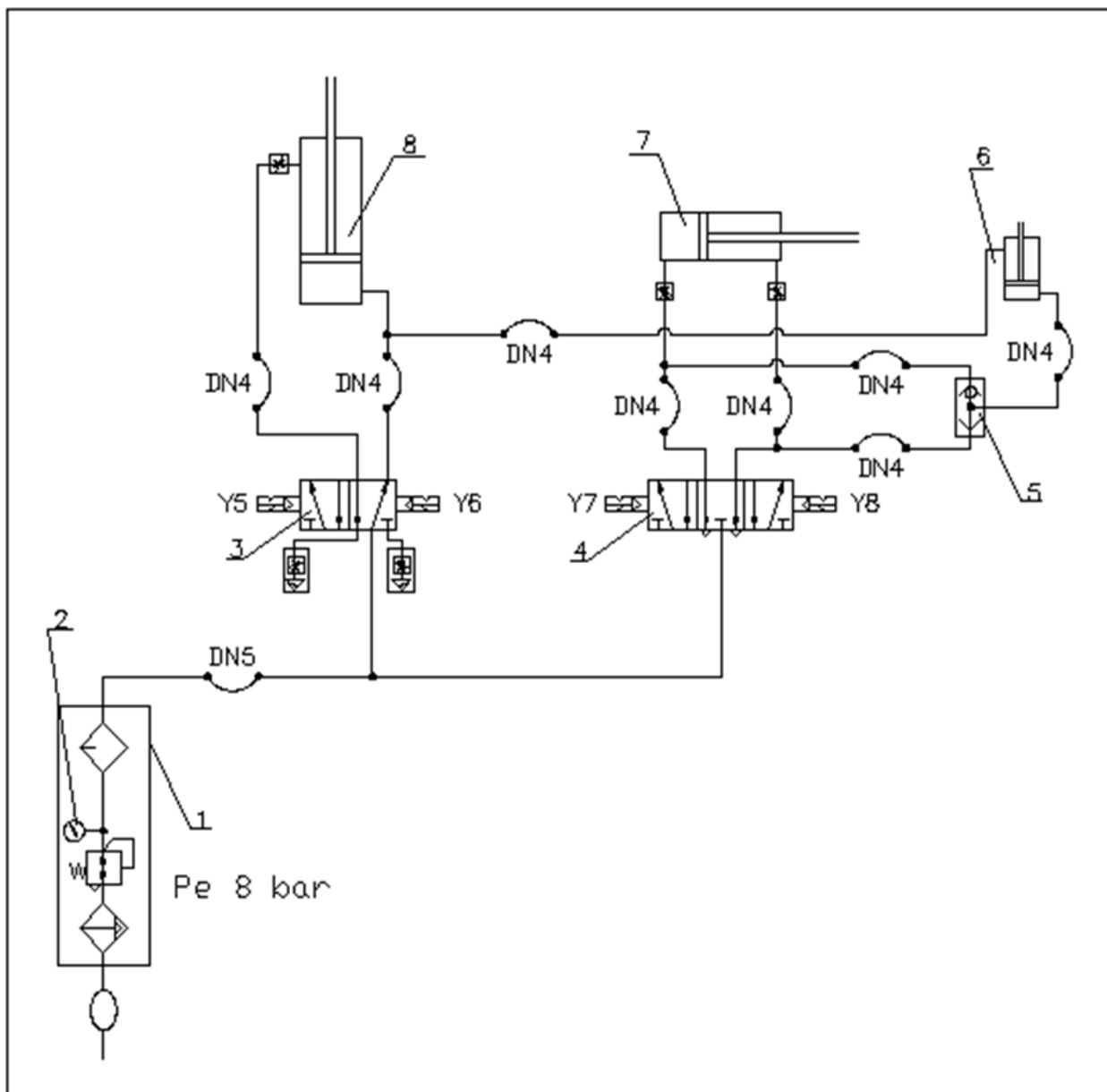
A maskinmodel, B serienummer, C detaljer om fejlen

### Viden og bemærkninger for reparation og vedligeholdelse

Før nogen vedligeholdelse og reparation skal du afbryde strømforsyningen og luftkilden for at forhindre ulykker for operatøren af udstyret, og den ansvarlige person for udstyret skal periodisk kontrollere og inspicere.

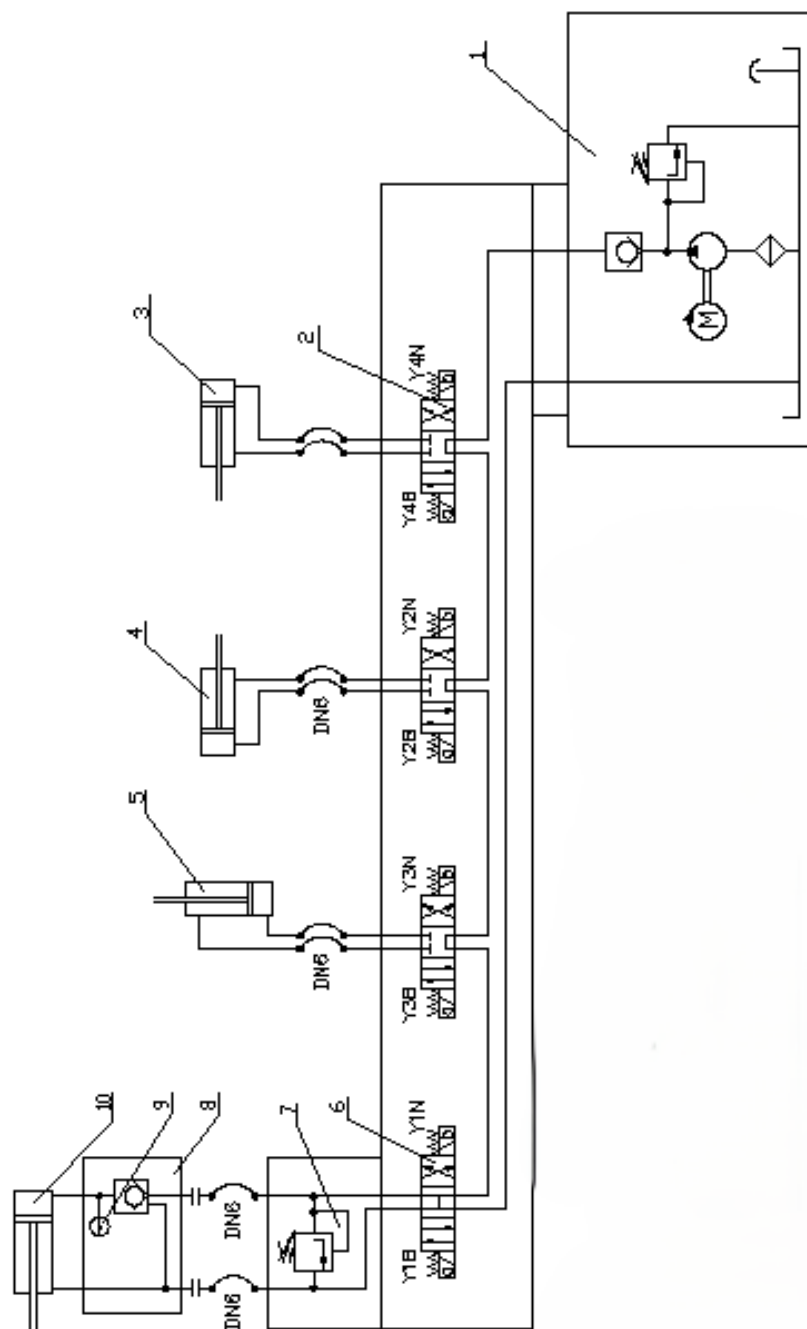
1. Strømforsyningen skal være pålideligt jordforbundet.
2. Oliekoppen i luftregulatoren skal fyldes med olie periodisk, og olietilførslen skal justeres. Når den pneumatiske del aktiveres 4 gange, vil en dråbe olie blive tilført.
3. Du skal sikre at luftforsyningstrykket er 8-10 bar, ellers kan maskinen ikke fungere normalt.
4. Hydrauliksystemet bruger HV 32# hydraulikolie. Udskift hydraulikolien efter den nye maskine har kørt 200-300 timer eller hvis magnetventilen bliver hård. Efter første udskiftning, når den samlede brugstid er omkring 800 timer, udfør endnu en udskiftning. Kontroller oliemængden og olie kvaliteten i hydraulikens olietank ugentligt, hvis oliemængden er utilstrækkelig, tilsæt HV 32# hydraulikolie; hvis olien bliver sort eller bliver dårlig, udskift hydraulikolien.
5. Påfør lithiumfedt for at sikre smøring af de roterende dele periodisk (mindst en gang hver 3 måneder).
6. Kontroller forbindelsesdele ugentligt for at forhindre løshed som kan forårsage fejlfinding såsom olielækage.
7. Hold hydrauliktanken fra at bevæge sig til grænsepositionen for at forlænge levetiden for tætningsdelene indeni.
8. Gearkassen bruger 320# gearolie. Udskift hydraulikolien efter den nye maskine har kørt 200-300 timer. Efter første udskiftning, når den samlede brugstid er omkring 1000 timer, udfør endnu en udskiftning. Periodisk (en gang pr. kvartal) tilsæt 320# gearolie til gearkassen. Oliestanden skal være højere end halvdelen af olievinduet.
9. Efter hver operation, afbryd strømforsyningen for elektrisk/luft i tide for at forlænge maskinens levetid og spare energi
10. Ved slutningen af en dag eller et skift skal du rengøre maskinen for at forhindre rust på maskinens overflade som kan få belægningen til at falde af.
11. Vær opmærksom på rengøring af hver styreskinne og påfør fedt for at holde smøringen god.

## PNEUMATIC SKEMA



1. Luftregulator
2. Trykmåler
3. Ventil
4. Ventil
5. Ventil
6. Værktøjshoved løftecylinder
7. Værktøjshoved roterende cylinder
8. Værktøjshoved beslag løftecylinder

## HYDRAULISK SKEMA



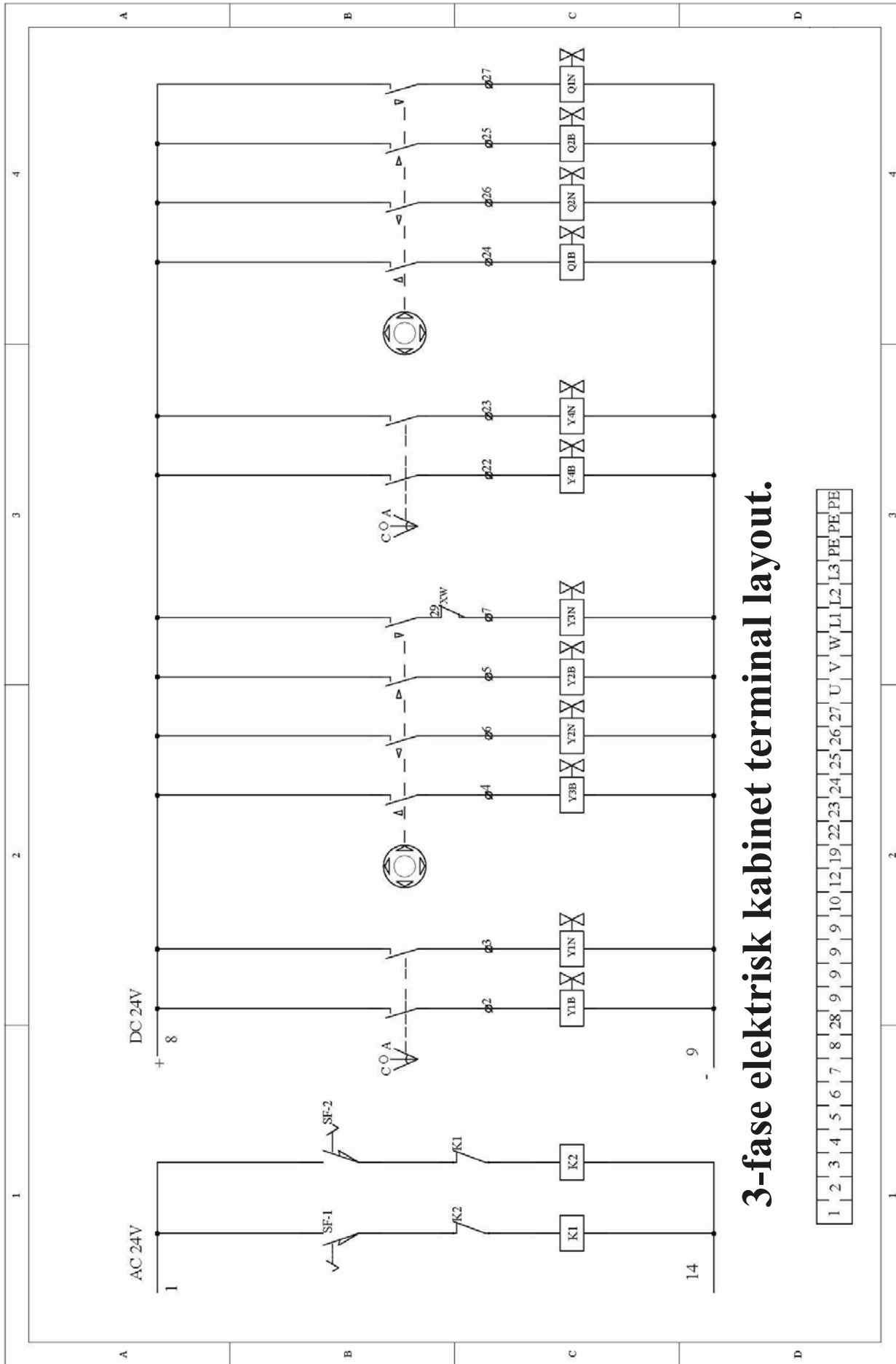
Pumpemotor: Y90-4-1.5-220V/380V

Nominelt arbejdstryk: 15MPa

Kontrolspænding: DC24V; motor, oliepumpe og ventilplade er designet til at være adskilt.

1. Pumpestation
2. Magnetventil
3. Værktøjsbeslag kontrol olietank
4. Rotationskontrol olietank
5. Løfte olietank
6. H magnetventil
7. Sikkerhedsventil
8. Olieledning
9. Trykmåler
10. Hovedklemme kontrol olietank





**3-fase elektrisk kabinet terminal layout.**

1	2	3	4	5	6	7	8	28	9	9	9	10	12	19	22	23	24	25	26	27	U	V	W	L1	L2	L3	PE	PE	PE
---	---	---	---	---	---	---	---	----	---	---	---	----	----	----	----	----	----	----	----	----	---	---	---	----	----	----	----	----	----



# BRADBURY

**DET ER ABSOLUT FORBUDT  
AT OPBLÆSE DÆKKET PÅ  
DÆKSKIFTEMASKINEN.**

Producenten forbeholder sig retten til at  
ændre produkterne uden forudgående  
meddelelse til køberen.